



Janvier 2015

Bilan d'activité de l'Unadel en 2014

I- LES CHANTIERS MENES PAR L'UNADEL

1) Décentralisation et réforme territoriale

Un travail de veille législative et de productions de projets d'amendements

Depuis 2008, l'UNADEL anime un groupe de travail qui analyse les projets de lois portant sur les évolutions de la décentralisation et sur la réforme territoriale et qui produit des notes synthétiques sur ces sujets et les diffuse. Ce travail de veille et d'analyse permet d'une part d'alimenter des réflexions utiles pour élaborer des propositions d'amendements¹, et permet d'autre part d'organiser de nombreuses interventions dans les territoires pour débattre de ces enjeux avec les acteurs locaux. Il a ainsi donné lieu en 2014 à la publication et à la diffusion par l'UNADEL d'une dizaine de notes d'analyse et d'information portant sur les débats et les projets de loi de la réforme territoriale.

En 2014, l'UNADEL a joué pleinement ces fonctions de force de propositions et d'éducation populaire. En partenariat avec plusieurs autres réseaux associatifs et collectifs² et sous l'égide de son président fondateur, Michel Dinet³, l'UNADEL a fortement contribué à la rédaction de plusieurs projets d'amendements au projet de loi portant Nouvelle Organisation Territoriale de la République. Ces propositions ciblent notamment la création d'un observatoire national de la démocratie participative, la promotion des conseils de développement et leur création auprès de nouvelles structures territoriales. Elles visent à développer dans le projet de loi un véritable chapitre dédié à la démocratie locale et à l'engagement citoyen. Ce travail de « lobbying » engagé en 2014 auprès des cabinets ministériels et des parlementaires est près d'aboutir : les débats parlementaires qui auront lieu au premier semestre 2015 devraient permettre d'intégrer plusieurs de ces propositions dans la future loi.

Une action d'éducation populaire, d'information et de débat dans les territoires

Sur le terrain, l'UNADEL s'est aussi attachée à réaliser un important travail d'éducation populaire via l'organisation de conférences-débats dans les territoires ciblant les différentes

¹ <http://www.unadel.asso.fr/propositions-damendements-au-projet-de-loi-de-nouvelle-organisation-territoriale-de-la-republique/>

² Coordination nationale des conseils de développement, confédération nationale des foyers ruraux, collectif des associations citoyennes, pacte civique.

³ Décédé brutalement le 29 mars 2014

évolutions en cours ou annoncées dans le cadre de la réforme territoriale, le développement de l'intercommunalité et la démocratie locale. Ce travail s'est déroulé sous la forme d'un séminaire itinérant, action engagée dès 2013, et qui a reçu un petit soutien financier de la réserve parlementaire. 12 conférences-débats ont ainsi été organisées cette année dans 11 départements différents : Dordogne, Bouches-du Rhône, Val d'Oise, Marne, Bas-Rhin, Saône et Loire, Vosges, Vaucluse, Seine-Maritime, Paris, Hérault. Le séminaire itinérant a donc rencontré cette année encore un réel succès et a rassemblé près de 500 participants (élus, agents de développement, militants associatifs ou simples habitants), et devrait se poursuivre en 2015.

2) L'accompagnement des dynamiques locales et les actions de formation

Des formations-actions auprès des conseils de développement

L'UNADEL réalise depuis plusieurs années un accompagnement des dynamiques de développement des acteurs locaux, à leur demande, en particulier pour les membres de conseils de développement. Ce type d'appui s'organise le plus souvent sous la forme de formation-actions réalisées dans la durée, de 6 mois à 2 ans, et peut permettre de redynamiser ou même de créer un conseil de développement dans un territoire urbain ou rural. En 2014, l'UNADEL a ainsi accompagné les dynamiques de 4 territoires : la création du conseil de développement de la Communauté d'agglomération du Sicoval (31), et la redynamisation des conseils de développement du Pays de Thiérache (02), du Pays du Trégor Goëlo (22) et du Pays de Yon et Vie (85).



Groupe de travail du Conseil de développement du Sicoval

Ce travail consiste souvent, au début, en une série d'entretiens avec une partie des membres de l'instance, des techniciens et des élus ; puis par la réalisation collective d'un bilan identifiant les difficultés et les enjeux, suivi de la formulation de propositions d'évolutions (organisation, fonctionnement, missions, communication, méthodologies...). La rédaction collective d'un rapport est ensuite réalisée et les propositions négociées avec les élus. Dans certains cas, l'UNADEL est aussi sollicitée pour accompagner les premiers mois de mise en œuvre de ces évolutions. Par exemple en Thiérache, l'Unadel a appuyé le conseil de développement dans l'organisation de 2 conférences-débat et la rédactions d'avis, de même auprès du conseil de développement du Sicoval (organisation d'une rencontre entre plusieurs conseils de développement). Enfin, l'année 2014 a aussi été l'occasion pour

l'UNADEL de tester un partenariat avec la Coordination nationale des conseils de développement autour de la conduite de la formation-action du Conseil de développement du Pays de Yon et Vie.

Le développement d'une offre de formation sur les Conseils citoyens

En partenariat avec l'Association Arènes⁴ et en relation avec le Collectif Pouvoir d'Agir⁵, l'UNADEL a développé une offre de formation nationale sur les pratiques participatives et en particulier concernant les conseils citoyens, instances issues de la Loi Lamy. Ce travail s'est traduit par la réalisation de 5 interventions sur ce thème au second semestre auprès de l'Acse⁶ qui a rassemblé près de 150 délégués des préfets à la Politique de la ville. Cette offre de formation ainsi que l'accompagnement local à la mise en œuvre de conseils citoyens seront développés en 2015.

La réalisation d'un cycle d'ateliers autour des évolutions du projet de territoire

Par ailleurs, en partenariat avec Mairie-Conseils Caisse des Dépôts, l'UNADEL a organisé un « cycle d'ateliers territoires » en 2014 pour permettre aux acteurs locaux de revisiter le projet de territoire à partir de plusieurs déclinaisons thématiques. Ces ateliers régionaux sont appuyés sur des interventions d'experts, des témoignages d'expériences et un recueil des ressources autour des thématiques suivantes :

- Les évolutions territoriales, démarche pays et création des PETR⁷
- Dialogue rural/urbain, inter territorialité et projet de territoire
- La mobilisation autour du projet de territoire
- Schéma de mutualisation et projet de territoire

Cette action vise à « amener du sens » et de la méthode « projet » en particulier auprès des élus des territoires ruraux, dans le cadre des évolutions incontournables des intercommunalités et des évolutions que connaissent les pays. 2 ateliers se sont ainsi déroulés en Provence Alpes Côte d'Azur durant l'été, en partenariat avec l'ARDL Paca et le collectif des Pays de PACA et 3 ateliers se sont déroulés durant l'automne en Lorraine en partenariat avec le Carrefour des Pays Lorrains. Ils ont réuni en moyenne une trentaine de participants : agents de développement, élus, membres d'instances de concertation et représentants associatifs, soit au total près de 150 participants. Ces cycles d'ateliers territoires seront poursuivis en 2015.

Le lancement d'une expérimentation nationale « S'organiser pour innover »

Au second semestre 2014, l'UNADEL et Mairie-conseils Caisse des Dépôts ont mis en place une étude et une mise en réseau de 9 territoires (bassins de vie d'échelle intercommunale ou intercommunautaire). Cette expérimentation durera jusqu'à fin 2015 et vise à analyser le couplage entre des stratégies de développement innovantes en matière de transition énergétique ou de tourisme durable et le fonctionnement de grands territoires. Les

⁴ <http://www.arenas.org/>

⁵ <http://pouvoirdagir.fr/>

⁶ Agence nationale pour la cohésion sociale et l'égalité des chances, désormais intégrée au Commissariat général à l'égalité des territoires.

⁷ Pôles d'équilibre territoriaux et ruraux

stratégies de développement mises en œuvre dans ces territoires impliquent-elles des modalités particulières de gouvernance, de coopération et d'organisation ? Quelles clefs de réussite pourraient être transférées auprès des nombreux autres territoires concernés par ces champs d'actions ? Ce sont de tels champs de questions qui seront étudiés.

En 2014, le travail a été concentré sur la préparation de cette expérimentation : constitution et élargissement des partenariats (association 4D, Collectif Ville Campagne, Carrefour des Pays Lorrains, Université de Pau, Université Paris 8), définition du groupe d'accompagnement et de la méthodologie générale, identification des territoires concernés (pays, intercommunalités, parcs naturels régionaux). La phase opérationnelle débutera en 2015 par l'écoute territoriale réalisée dans les territoires par des binômes d'experts (groupe d'accompagnement), et se poursuivra par la réalisation d'ateliers thématiques autour de problématiques communes aux représentants des 9 territoires en réseau.

3) Le Carrefour national des métiers et des professionnels du développement territorial

La convergence de deux dynamiques

Suite à l'organisation en 2013 du premier Congrès national des développeurs territoriaux qui a rassemblé près de 500 professionnels, les co-organisateurs (l'Unadel, le Collectif Ville Campagne et l'IRDSU) ont décidé de faire converger deux dynamiques : celle issue du Congrès national et celle de la plate-forme des métiers du développement territorial, animée par l'Unadel depuis 2001. Ceci, afin de mieux accompagner les professionnels dans leurs pratiques, construire des offres de formation adaptées à l'évolution des métiers, être à l'écoute des besoins dans une démarche collective et non-partisane. L'année 2014 a donc été consacrée à la réalisation de cette convergence via la création du « Carrefour national des professionnels et des métiers du développement territorial ».

Le Carrefour des métiers se propose ainsi d'être un espace d'échanges, de débats et de réflexions « par et pour les professionnels ». Il vise à :

- réfléchir à l'évolution des enjeux et du contexte d'exercice des professionnels et de questionner les postures et les pratiques des professionnels ;
- construire des réponses pour accompagner l'adaptation et l'acquisition de compétences et permettre aux professionnels de répondre aux nouveaux enjeux ;
- rassembler et renforcer la mise en réseau des professionnels.

L'orientation « métiers, compétences, formations » du Carrefour l'amène à se positionner et à éclairer deux aspects en particulier :

- le rapport au travail ou comment articuler stratégies individuelles et demande collective;
- le sens de l'action ou comment réinjecter du développement dans l'ingénierie territoriale en répondant aux défis du développement durable et du lien social

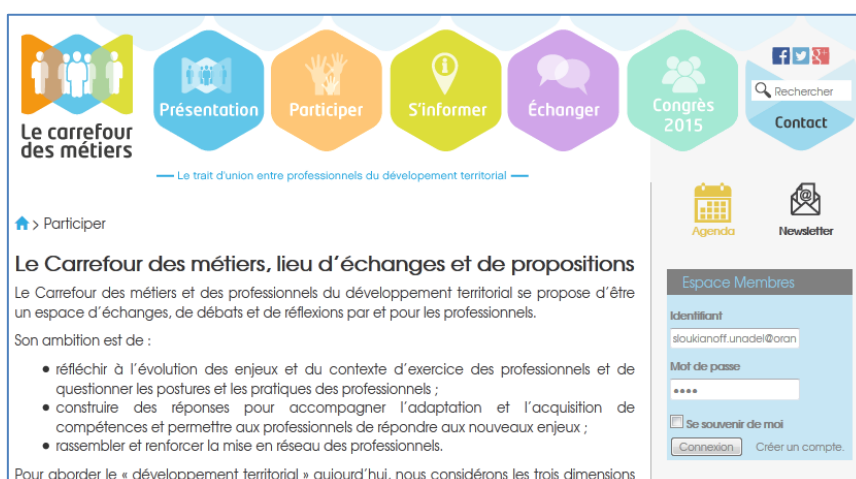
Création de groupes de travail et d'un site internet dédié

Après une phase préparatoire de développement des partenariats, en particulier avec le CGET, et d'organisation des moyens humains au premier semestre 2014 (recrutement d'une coordinatrice des chantiers), la dynamique du Carrefour des métiers a pu être lancée dès septembre. 5 thèmes prioritaires ont été définis autour desquels 5 groupes de travail se sont créés :

1. Les pratiques de mutualisation et de coopération entre et dans les territoires ;
2. Les pratiques d'intermédiation entre projets de territoire et politiques publiques ;
3. Les pratiques de développement de la participation et du pouvoir d'agir citoyens ;
4. Les pratiques d'accompagnement au changement et d'innovation pour des stratégies territoriales de transition ;
5. Contenus et pratiques de formation au développement territoriale pour l'acquisition des nouvelles compétences professionnelles

Chaque groupe de travail a été constitué de professionnels en exercice et de représentants des différents acteurs du Carrefour des métiers. Ils se sont mobilisés pour décrypter les évolutions actuelles et leurs conséquences pour les développeurs territoriaux, l'exercice de leurs métiers, les besoins en compétences et donc les besoins en accompagnement et en formation. Une fois le premier défrichage réalisé, les groupes de travail convieront début 2015 les professionnels à un séminaire organisé pour chaque thématique soit 5 séminaires).

Enfin, un site internet dédié⁸ au Carrefour des métiers a été créé en novembre 2014. Ce site est une vitrine des travaux du Carrefour des métiers. Il est également un outil dynamique au service des développeurs territoriaux qui permettra d'alimenter les chantiers successifs du Carrefour des métiers, en mettant l'accent sur les fonctions collaboratives. Il emmènera les participants vers le futur Congrès prévu en 2015, et au-delà de cette échéance dans une vision pérenne.



Le site du Carrefour des métiers du développement territorial

⁸ www.developpeurs-territoriaux.org

II – CONTRIBUTIONS DE L’UNADEL A DES ACTIONS MENEES PAR SES PARTENAIRES

Tout au long de l’année l’UNADEL élabore des contributions et réalise des interventions dans le cadre d’événements et de travaux pilotés par ses partenaires.

Interventions auprès d’universités :

- 13 février intervention à l’Université catholique d’Angers (49) sur les métiers du développement territorial.
- Les 8 et 9 juillet, contribution au séminaire inter-universitaire sur les Pôles d’excellence rurale à Chinon (37)
- Le 25 novembre à Ambert, intervention sur l’avenir des territoires ruraux (63) dans le cadre du « Bivouac des facs ».
- Le 14 novembre, intervention à l’Université Toulouse le Mirail (31) sur les métiers du développement territorial (Master APTER).

Animation d’ateliers et de forums :

- Le 4 octobre à Guillestre, animation d’un atelier sur le thème « Comment agir sur notre territoire demain ? » pour les conseils de développement du Pays du Grand Briançonnais et du Pays Serre Ponçons Ubaye Durance (05)
- Le 24 novembre, à Saint Denis (93) contribution-témoignage lors des Rencontres nationales des conseils de développement.
- Le 9 décembre à Tours, animation d’un forum intitulé « pratiques participatives : quelle implication citoyenne ? » lors des Etats généraux des Pôles et des Pays (37).

III - LA VIE ASSOCIATIVE DE L’UNADEL

La disparition de Michel Dinet : un séisme pour l’Unadel

Le 29 mars 2014, le président fondateur de l’UNADEL, Michel Dinet, est décédé brutalement. Cette disparition a été un véritable séisme pour les membres de notre association, mais aussi au Conseil général de Meurthe et Moselle qu’il présidait. Pour de très nombreux acteurs associatifs et militants, il était un véritable héraut du développement local.



Michel Dinet, président fondateur de l’Unadel

« Il est des hommes dont l'on perçoit leur humanisme et leur profondeur, à la première rencontre. Il est des hommes dont on mesure l'importance, sans pouvoir la nommer, la dire. Il est des hommes qui vous poussent à donner le meilleur de vous-même. Michel Dinet était tous ces hommes-là. Il est des hommes politiques dont l'électeur s'éloigne, se méfie, se lasse. Mais il en est d'autres dont on mesure la sincérité de l'engagement, l'adéquation entre leurs pratiques et leurs discours. Michel Dinet était d'abord un homme avant d'être un politique. (...) Il est des personnes qui ont su incarner un territoire, le rendre visible bien au-delà des frontières. Il est une géographie sensible qui a su démontrer la capacité de résilience des territoires pour ne pas se désertifier comme Colombey-les-Belles en Lorraine, le Mené en Bretagne ou Mouthoumet en Languedoc-Roussillon. Le Toulinois fut le creuset d'une idée, d'une conviction, d'une pratique que l'on peut appeler le développement local, l'intercommunalité, les Pays. Michel Dinet était pour nombre de personnes, de France, mais aussi d'Afrique, du monde, le héraut de cette conviction, de cette intuition.

*Les militants, les adhérents de l'Unadel, savent tout ce qu'ils doivent à leur fondateur et compagnon de route. Ils continueront à porter et à faire vivre son message et son esprit dans l'animation et les projets de tous les territoires ».*⁹

Le développement de temps d'échanges conviviaux

La vie associative de l'UNADEL en 2014 a aussi été ponctuée par deux séminaires à la fois studieux et très conviviaux :

Le premier s'est déroulé les 14 et 15 février à Soisy-sur-Ecole (Essonne) et a été l'occasion de prendre le temps de débattre de l'évolution du projet associatif et des chantiers 2014, de discuter de nouveaux sujets de travail pour l'UNADEL en fonction des attentes des uns et des autres, et d'accueillir de nouveaux bénévoles. Ce séminaire a permis aux participants de débattre des budgets participatifs, de la stratégie de développement du PNR du Gâtinais (témoignage du président), ou encore de visiter une verrerie d'art à proximité. Plusieurs ateliers en particulier ont permis de préciser les attentes et les projets autour des thèmes de la formation : accompagnement, de la communication, de la mise en réseau et de la place des élus.

Le second s'est déroulé les 13 et 14 à Sommières (Gard) et a permis notamment de découvrir le travail participatif réalisé par le Collectif des Garrigues ou encore de bénéficier de la présentation d'une expérimentation sur le travail communautaire (SPISC). L'UNADEL a aussi organisé un débat en soirée sur le thème d'actualité, la décentralisation, avec Eric Andrieu, Claude Grivel, Olivier Dulucq et qui a rassemblé une quarantaine de participants. L'Assemblée générale de l'Unadel s'est aussi déroulée à cette occasion. Lors de l'AG, de nouveaux administrateurs ont rejoint le CA de l'UNADEL : Michel Péraldi et Jérôme Moreau, tandis que Claude Grivel est devenu le nouveau président de l'UNADEL.

Les membres du Conseil d'administration : Éric ANDRIEU – Député européen et vice-président du Conseil régional de Languedoc-Roussillon ; Pierre-Jean ANDRIEU – Professeur associé en Sciences sociales à l'Université Paris 7 (Ile de France) ; Laurent BIELICKI – Directeur de l'ARDL PACA (Provence Alpes Côte d'Azur) ; Jean-Marc BINAUD – Chargé de

⁹ Extrait du texte d'hommage de l'Unadel et du Carrefour des Pays Lorrains à Michel Dinet.

développement territorial, administrateur du CEAS 72 (Pays de la Loire) ; Olivier DELBOS – DGS de la Communauté de communes de Vals et plateaux de Lacaune (Midi-Pyrénées) ; José DHERS – Administrateur de l'IDELIF (Ile-de-France) ; Olivier DULUCQ – Elu local et intercommunal Bretagne (Bretagne) ; Georges GONTCHAROFF – Expert en développement local – (Ile de France) ; Yves GORGEU – Expert en développement local – (Ile de France) ; Claude GRIVEL – Administrateur territorial – Suppléante : Axel Othelet, Directeur du Carrefour des Pays Lorrains. (Lorraine) ; Clémentine LE LAY – Directrice du Pays des Garrigues Costières de Nîmes (Languedoc Roussillon) ; Gérard LOGIÉ – Administrateur de l'association des populations des montagnes du monde (Ile-de-France) ; Jean-Claude MAIRAL- Élu local et président du Groupe d'Action Locale du Pays du Val d' Allier (Auvergne) ; Jérôme MOREAU, Directeur du Pays de Saint Flour (Auvergne) ; Sylvain PAMBOUR – Consultant en développement local (Languedoc-Roussillon) ; Michel PERALDI, Spécialiste de l'aménagement du territoire, ancien sous-préfet (Alsace) ; Jacques PICARD – Conseiller régional (Ile de France) ; Jean-Yves PINEAU – Directeur du Collectif Ville Campagne (Limousin) ; Paulette SALLES – Spécialiste du développement local (Midi-Pyrénées) ; Yves-Marie SZYMUSIAK – Président du Conseil de développement du Pays de Thiérache (Nord – Pas-de-Calais et Picardie) ; Hélène SCHWARTZ – Directrice Générale des Services de la Communauté de communes de Montesquieu ; Gérard VALERO – Directeur de la Fédération départementale des Foyers Ruraux de l'Hérault (Languedoc Roussillon) ; Pascale VINCENT – Directrice des études au CIEDEL (Rhône-Alpes).

Les membres du Bureau : Laurent BIELICKI – Directeur de l'ARDL PACA (Provence Alpes Côte d'Azur) : Vice-président ; Claude GRIVEL – Administrateur territorial et administrateur du Carrefour des Pays Lorrains(Lorraine) : Président ; Clémentine LE LAY – Directrice du Pays des Garrigues et Costières de Nîmes (Languedoc Roussillon): Secrétaire générale ; Yves-Marie SZYMUSIAK – Président de l'association GEANTS et Président du Conseil de développement du Pays de Thiérache (Nord – Pas-de-Calais et Picardie) : Trésorier ; Hélène SCHWARTZ – DGS de la Communauté de communes de Montesquieu (Aquitaine) : Présidente déléguée ; Gérard VALERO – Directeur de la Fédération départementale des Foyers Ruraux de l'Hérault (Languedoc Roussillon) : Vice-président.

Une équipe salariée plus étoffée

En 2014, l'équipe de l'UNADEL s'est étoffée : en juillet Stéphanie CABANTOUS, a rejoint l'UNADEL pour assurer la Coordination des chantiers du Carrefour des métiers du développement territorial, et en août, Blanche VANDECASTEELE, a aussi rejoint l'équipe pour assurer les fonctions de journaliste chargée de communication et de l'édition web. Enfin, Marie FERT, assure depuis décembre la fonction de secrétaire-comptable pour l'UNADEL.

De nouveaux locaux

L'UNADEL a dû trouver à la fin du premier semestre 2014 de nouveaux locaux lui permettant d'accueillir cette équipe plus étoffée. C'est ainsi que l'UNADEL a emménagé fin juillet au 150-154 rue du Faubourg Saint-Martin (10 ème arrondissement de Paris, près de la gare de l'Est), dans des locaux partagés également par l'association 4D et par la Fabrique écologique.