



union nationale des acteurs du développement local



depuis
30 ans...



*Depuis 30 ans l'unadel rassemble et met en réseau les personnes, les collectivités et les organisations qui, dans les territoires, pays, communes et intercommunalités, œuvrent à la construction d'un « autre développement local », plus ouvert, plus respectueux de l'humain et de la planète.
Pour vivre mieux ensemble, il faut savoir agir ensemble, telle est notre conviction.*

SOMMAIRE

INTRODUCTION

Rapport moral du **Président** 4-7

PRÉSENTATION

L'unadel **en bref** 8
Le **préambule** des statuts réactualisé 9

ACTIVITÉ

Les 5 chantiers **de l'unadel** 10-13

C'EST QUOI L'UNADEL EN 2022 ?

Quelques **chiffres et repères** 14
Adhésions, alliances : une **dynamique associative** 15

RAPPORT FINANCIER

Analyse du **compte de résultat** 16-17

PERSPECTIVES

Orientations et **projets pour 2023** 18
Prévisions **budgétaires** 19



union nationale des acteurs du développement local

RAPPORT MORAL DU PRÉSIDENT

Claude Grivel



Chers membres, partenaires et soutiens de l'unadel,

Le développement local est fait d'événements, d'émotions, d'ambition, de transition, de bifurcation, de pouvoir d'agir et de réagir. Il résulte surtout d'une volonté, souvent portée au démarrage par quelques-uns.

Et puis il rassemble, agrège, bouscule, oblige au pas de côté, interpelle, remet en cause, prend en considération des analyses et des besoins

Si l'on peut se mettre d'accord sur les éléments de diagnostic, on l'est souvent moins sur la nature de l'action à engager et parfois encore moins sur le modèle de société qui est visé.

souvent contradictoires, les contextualise, met à plat ce qui fait controverse, ce qui sépare, pour construire un rapprochement des points de vue sur ce qui peut être acceptable par tous et développer une **maturité coopérative**.

Comme nous l'avons redit dans nos statuts revisités il y a 2 ans : tout territoire, urbain ou rural, constitue un « **bien commun** ». Le promouvoir nécessite de rassembler ses forces vives tout autant que pour lui donner un avenir.

Depuis plus de 30 ans l'Unadel tente avec ses petits moyens et une grande conviction, de rassembler et de mettre en réseau les personnes, les collectivités et les organisations qui, dans les territoires, pays, communes et intercommunalités, œuvrent à la construction d'un « autre développement local », plus ouvert, plus respectueux de l'humain et de la planète.

Le territoire : un bien commun. Sa richesse : les personnes qui y habitent, y travaillent, y agissent ensemble ! Pour vivre mieux ensemble, il faut savoir agir ensemble en refusant de subir.

On a eu l'impression de subir beaucoup au cours de cette année 2022 qui a vu progresser une certaine impuissance générale à éviter les crises. 2022 a marqué une nouvelle étape dans les esprits, avec la guerre en Europe et plus seulement loin et ailleurs, avec la crise écologique aussi et le renforcement de l'écoanxiété, en particulier dans la jeunesse du monde. Elle désespère de voir enfin prises des décisions radicales pour changer notre modèle de société ultra libéral. Il est pourtant le principal responsable des risques climatiques. Il continue à empoisonner nos sols et à épuiser les ressources du sous-sol ou de la mer. Il confisque les richesses au profit d'une minorité tandis qu'une majorité s'appauvrit, souffre du manque d'eau, de la déforestation, des déplacements de population. Jamais il n'y a eu autant de personnes contraintes de vivre dans des camps où la concentration de réfugiés pose des problèmes d'hygiène, de sécurité, de maltraitance plus que de conscience. Ces camps sont surpeuplés en Afrique, en Asie ou au Moyen-Orient. En Europe aussi, on érige des murs et on entasse des jeunes mineurs et des familles aux frontières dans une totale inhumanité et impunité.

Il n'y a pas plus d'agression de maires aujourd'hui qu'autrefois, mais il n'y a pas de réaction adaptée de la puissance publique et un exercice des fonctions de responsabilités vécu de plus en plus dans une grande solitude pour ceux qui ont osé se présenter au suffrage universel.

La société se radicalise. La violence monte avec les peurs qui s'installent. Les derniers événements déplorables qui ont entraîné la démission du maire de Saint Brévin les Pins et de multiples réactions de maires depuis, ne sont pas le fruit d'un manque de respect grandissant pour nos édiles. La montée de la violence dans notre société s'appuie sur le développement du racisme, voire du fascisme chez nos concitoyens et une extrême-droite d'autant plus dangereuse qu'elle n'est pas sous contrôle de l'État ni de quiconque. C'est une nébuleuse qui infiltre les corps constitués en toute impunité, ce qui peut peut-être expliquer qu'elle défile cagoulée.

Est-ce parce que le service public est le bras non armé du modèle social français qu'il est si maltraité ? Est-ce le signe d'une volonté de réduire le social au strict minimum pour construire le nouveau modèle économique et industriel de la France qui saurait gagner des parts de marché s'il était libéré des normes, des charges sociales et des contraintes de la ressource humaine qu'on va pourvoir remplacer par l'intelligence artificielle ?

Ce n'est pas le lieu ici d'évoquer sans les généraliser, les comportements de certains services publics que nous continuons toutefois à défendre par principe. **Quand tout sera privé, on risque fort d'être en effet privé de tout.**

2022 a été aussi une année électorale dans notre pays qui n'a pas vraiment déclenché d'enthousiasme. Des taux de participation extrêmement faibles, une majorité de français qui vote contre au second tour des présidentielles et pas de réelle majorité à l'issue des législatives. Une assemblée qui

L'attitude de non-écoute du gouvernement et du président a rassemblé des milliers de personnes dans les rues pour refuser la décision de repousser l'âge de la retraite de 2 ans et a réconcilié ainsi les syndicats, jamais aussi rassemblés dans une légitimité retrouvée.

reflète pourtant les opinions majoritaires et **fracturées** des français et de leurs élus, qui se divisent et s'affrontent comme des chiffonniers d'autant plus qu'ils ont le sentiment de ne pas être écoutés et que la presse ne parle que des hurlements, des invectives, des risques, des faits divers, des violences sans souligner assez l'attachement majoritaire à un modèle social contributif et à plus de justice sociale.

Le développement local peut-il offrir une porte de sortie ?

Les territoires sont-ils la solution pour construire un nouveau modèle aussi nécessaire que rejeté par l'économie conventionnelle et les grands dirigeants sous influence des grands groupes dont les super profits ne cessent de croître ?

C'est bien dans les territoires et dans la proximité d'abord, dans les réseaux ensuite, qu'une autre approche est possible, par laquelle se construisent des alternatives et des solutions. Mais il faut des lieux pour cela, pour renforcer les liens, des cafés des solutions plutôt que des cafés SOS, des épiceries solidaires, des jardins partagés pour faire pousser et germer les initiatives et donner de l'espoir.

C'est dans la simplicité et l'interaction des liens sociaux, familiaux, associatifs, les liens de proximité entre élus locaux, responsables économiques, bénévoles, professionnels et agents de la culture, des collectivités, de l'éducation, de la formation, de l'ingénierie de la transformation sociale et de la médiation, de la construction des coopérations et des transitions, des réseaux d'éducation populaire, de l'économie sociale et solidaire, que se construisent des solutions adaptées, parfois innovantes, qui marchent en tout cas, donnent du sens et changent le cours des choses et de la vie des gens, dans chacun de nos territoires, dans nos régions mais aussi ailleurs en Europe et plus loin dans le reste du monde.

C'est un autre **modèle** qui se construit, qui transforme, **qui porte le changement et le sensible**, qui écoute le chant des oiseaux dans la forêt et isole les logements avec des matériaux écologiques tout en organisant d'autres formes de mobilité, d'habitabilité et d'hospitalité, d'autres formes de gestion et de préservation de nos biens communs, l'eau, la forêt, la terre, la culture, l'art, le patrimoine humain,...

Je n'ai pas demandé à « chat GPT » d'écrire ce rapport parce que je ne suis pas certain que le monde de l'intelligence artificielle soit un monde de respect du vivant et de renforcement de l'humanité. Les algorithmes peuvent-ils recoudre ce qui a été fracturé pour hisser la fraternité comme valeur prioritaire à tout autre, dans le territoire local comme dans le monde global ? En tout état de cause, le développement local le peut, le doit et ses principes et valeurs sont de plus en plus nécessaires et d'une actualité urgente.

Les petits ruisseaux font les grandes rivières

A l'heure du réchauffement climatique, du non renouvellement des nappes et de leur appauvrissement conjugué avec une sur utilisation des usages, domestique, agricole et industrielle de l'eau, l'analogie entre développement local et hydrologie devient compliquée.

Pourtant c'est dans le « faire territoire commun » que le ruissellement des principes et méthodes du développement local peut servir à construire de nouvelles formes de gouvernance locale en s'appuyant sur les savoirs et les usages de chacun.e (élus professionnels et habitants). La citoyenneté comme support du vivre ensemble et la laïcité comme principe du respect de chacune.n et garde fou d'un humanisme sensible comme idéal commun.

L'unadel reste une structure précieuse pour chacun d'entre vous, c'est le signal que vous m'avez envoyé lorsque je vous ai interrogés, à l'aune des 30 ans d'existence de notre association.

Précieuse pour son rôle d'interface entre acteurs de terrain, de lien entre les **réseaux** avec une mention particulière aux réseaux régionaux existants ou en cours de réactivation.

Le rôle aussi de poil à gratter, de **porteur entre initiatives citoyennes et démocratie de représentation**, d'activateur avec d'autres de la démocratie sociale, d'implication, d'interpellation, de délibération, pour enrichir la co-construction des politiques publiques et leur adaptation aux besoins locaux et vitaux.

Partir des réalités de terrain, du vécu et des aspirations de chacun pour construire du projet et de l'action collective dans la négociation sans renonciation, le dialogue sans violence, le compromis nécessaire sans compromission.

Un rôle de transmission des méthodes de **l'éducation populaire**, d'animation et de mobilisation de **l'intelligence collective**, de la culture du développement local sans le réduire au développement économique ou à l'appui à la planification écologique. Pour ce faire, il nous faut continuer :

- à promouvoir une ingénierie de facilitation, d'animation, de transformation, d'aide à la construction du débat et des décisions publiques, dans le renforcement du pouvoir d'agir de chacun, élus et citoyens.
- à soutenir les territoires et leurs élus pour qu'ils s'appuient sur une vision croisée de tous leurs habitants avec leurs forces, leurs faiblesses et leurs initiatives, dans une approche à la fois globale, systémique et coopérative.

Faire confiance aux experts d'usage est un creuset de démocratie active et d'innovation publique. "Perdre" du temps pour débattre en amont des projets, c'est en gagner ensuite dans leur mise en oeuvre, y compris quand il s'agit d'accueillir un centre d'accueil de demandeurs d'asile ou un centre d'hébergement social.

L'État décentralisé doit pouvoir agir avec les élus et la population en facilitateur, garant du droit et de la loi ; il doit être moins dans l'injonction, l'instrumentalisation et encore moins dans une re-centralisation qui ne dit pas son nom.

L'unadel et les réseaux du développement en région peuvent accompagner les uns et les autres pour aider à faire le pas de côté, changer l'angle de vision et remettre le **citoyen, l'habitant, le vivant au centre de l'action publique**, développer une écologie de la démocratie qui n'épuise pas les ressources citoyennes et la vie associative. Les territoires, lieux de vie et d'action, sont résilients, créatifs et porteurs d'une vision d'avenir.

Ils sont aussi le creuset de nos adhérents en constante augmentation et c'est une bonne nouvelle. Cela nécessite une vraie politique d'animation de la vie associative et l'organisation de contacts fréquents avec les adhérents. Il faudra, encore et toujours, **communiquer davantage** pour associer continuellement les adhérents à nos travaux, nos productions, nos analyses afin de les rendre encore plus pertinentes.

Nous aimerions aussi **associer plus d'élus**, locaux et nationaux, aller les rencontrer, organiser des séances de travail spécifiques.

Développer aussi nos partenariats avec l'ANCT pour le compte du ministère de la cohésion des territoires ainsi qu'avec les autres ministères et agences de l'État : logement, politique de la ville, transitions.

Nous avons aussi poursuivi l'investissement dans le travail d'intelligence collective mené au sein de nos alliances : la participation au **Pacte du Pouvoir de Vivre**, au **Parlement rural**, à la **Fabrique des transitions**, tous autant "réseaux de réseaux" qui nous ouvrent des possibles et des communs.

Nous croyons à la force de l'écoute, au dialogue, aux compromis constructifs, à la fraternité. S'engager au sein de l'unadel ou aux côtés de notre réseau associatif, c'est affirmer et porter un même attachement aux valeurs démocratiques, recoudre les liens, refuser les tentations autoritaires, personnelles et providentielles et s'attaquer ensemble à la résolution des problèmes sociaux, économiques, écologiques, culturels et sociétaux. Il nous faut donc continuer ensemble et encore à former, à sensibiliser, à interpeller pour porter ces valeurs réformistes et qu'il y ait dans ce pays une politique d'aménagement des territoires, de planification démocratique, d'animation des ruralités comme des territoires urbains, qui se construisent dans une véritable horizontalité plutôt que dans le jacobinisme vertical et descendant, avec un attachement aux valeurs démocratiques.

Merci de nous encourager à poursuivre et à remettre chaque matin avec vous l'ouvrage sur le métier pour faire de l'unadel un véritable territoire commun en interne et en externe avec chacun des territoires où nous vivons et agissons !

L'UNADEL EN BREF

L'Unadel est un espace laïc et ouvert, où les acteurs des territoires échangent, élaborent, analysent et évaluent leurs projets concernant la vie de la cité, en fonction des lignes de forces qui traversent l'ensemble des courants et des orientations partisanes.

L'Unadel est une association d'éducation populaire. C'est un espace de ressources, de productions, d'échanges et de formation autour des pratiques et des enjeux de développement local, des pratiques participatives, de l'ingénierie territoriale et des territoires de projets.

Elle joue un rôle de veille et de propositions vis-à-vis de l'évolution des politiques publiques territoriales et de la législation relative à l'aménagement du territoire et à la décentralisation.

Depuis 1999, l'Unadel promeut notamment et accompagne les conseils de développement des pays et des agglomérations et a publié en 2009 l'ouvrage « Conseils de développement, mode d'emploi ». L'Unadel organise durant l'année de nombreuses réunions publiques et débats dans les territoires.

Au niveau national, l'association a co-organisé « Les États généraux des Pays » en 2008, ainsi que plusieurs Universités d'été du développement local.

En juillet 2013, le premier Congrès des développeurs territoriaux, co-organisé avec le Collectif Ville Campagne et l'Inter-réseaux du développement social urbain (IR-DSU) a rassemblé près de 500 professionnels.

En juin 2015, la 2ème édition du Congrès national des développeurs territoriaux a rassemblé 150 participants à Rennes.

L'Unadel a aussi animé la plateforme inter associative « Décentralisons autrement » dont les travaux ont donné lieu à la publication conjointe avec l'Association pour la démocratie et l'éducation locale et sociale (Adels - revue Territoires) du Livre blanc citoyen du développement local et de la décentralisation en 2012.

La gouvernance de l'association est organisée de façon à ce que chaque chantier soit piloté par un binôme salarié-bénévole pour un vrai travail associé.

4 GRANDES MISSIONS

Les ambitions portées par l'Unadel se déclinent en 4 grandes missions :

1 - Accompagner et former les acteurs du développement aux pratiques participatives et partenariales, former et informer sur la décentralisation.

2 - Mutualiser et produire des ressources autour des pratiques et des enjeux du développement local, de l'ingénierie territoriale et des territoires de projets.

3 - Organiser ou co-organiser des événements afin de rassembler les différents acteurs du développement local, de permettre les échanges de pratiques et de susciter des propositions communes à l'attention des pouvoirs publics (Journée des Territoires, Semaine du Développement Local, Jeudis du développement local)

4 - Jouer un rôle de veille et de propositions vis-à-vis de l'évolution des politiques publiques territoriales et de la législation relative à l'aménagement du territoire, la démocratie locale et à la décentralisation. S'engager dans différentes alliances pour peser collectivement et porter les valeurs et ambitions du développement local.

Pour mener à bien ces missions, nous mettons en place différentes actions que nous pouvons regrouper en 3 grandes catégories : les grands chantiers, les événements rassembleurs, les alliances.



*Tout territoire, urbain ou rural, constitue un « bien commun ».
Le promouvoir nécessite de rassembler ses forces vives.*

*Depuis 30 ans l'unadel rassemble et met en réseau les personnes, les collectivités et les organisations qui, dans les territoires, pays, communes et intercommunalités, oeuvrent à la construction d'un « autre développement » local, plus ouvert, plus respectueux de l'humain et de la planète.
Pour vivre mieux ensemble, il faut savoir agir ensemble,
telle est notre conviction.*

Aussi l'unadel soutient l'objectif d'une organisation décentralisée et structurée des territoires autour d'un projet qui soit partagé et réactualisé non seulement par les élus mais aussi par les citoyens et leurs organisations.

*Elle préconise, pour y parvenir, le recrutement d'une ingénierie de qualité.
Son rôle : facilitation, animation, aide à la construction du débat et des décisions publiques, dans le renforcement du pouvoir d'agir de chacun, élus et citoyens.*

Dès lors qu'ils s'appuient sur une vision croisée de leurs forces, faiblesses et opportunités, dans une approche à la fois globale, systémique et coopérative, les territoires, lieux de vie et d'action, sont résilients, créatifs et porteurs d'une vision d'avenir. Faire confiance aux experts d'usage est un creuset de démocratie active et d'innovation publique. Le développement des budgets participatifs en est une bonne illustration.

Notre société reste très fracturée. Plusieurs mondes, à toutes les échelles du territoire, se côtoient sans se rencontrer. Les politiques publiques sont encore trop souvent descendantes et sectorielles.

L'unadel prend sa part en continuant à agir pour aider au décroissement, à la coopération entre acteurs, à la co-construction (l'horizontal croisant le vertical) des politiques et des projets.

C'est ainsi qu'elle agit avec les territoires pour qu'ils soient encore plus acteurs d'une indispensable transformation à la fois écologique, économique, sociale et surtout ... démocratique !





Rapport intermédiaire 2020-2021 des écoutes territoriales, coordonné par Valérien Poyau.

LES 5 CHANTIERS DE L'UNADEL

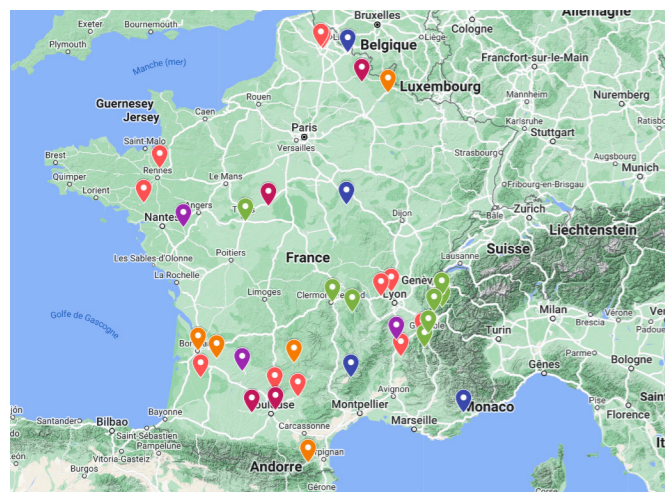
LES ÉCOUTES TERRITORIALES

Depuis l'automne 2014, l'unadel conduit un travail d'enquête et de témoignages autour de dynamiques locales de gouvernance territoriales.

Axée dans un premier temps sur les démarches fondées sur des « objectifs de transition », la méthode des « Écoutes territoriales » apporte un éclairage sur les différents aspects de la **gouvernance territoriale de la transition** : son portage, son pilotage, son déploiement en direction des acteurs économiques et sociaux, son appropriation par les habitants...

Ces « Écoutes territoriales », menées en France métropolitaine, se construisent autour de temps de rencontre et d'entretiens avec les protagonistes de ces dynamiques (élus, techniciens, associations, entrepreneurs, citoyens...). Elles se sont poursuivies dans certains cas par des ateliers réflexifs conduits avec les territoires.

La réflexion engagée dans chaque territoire donne lieu à de nombreux échanges, à une « rencontre-miroir » sur les modes de faire et la conduite du changement, puis à l'écriture d'une « fiche-territoire ».



Carte interactive des écoutes territoriales

"La posture d'écoute, permet de se placer comme « tiers-partenaires », sensibles et non surplombants. Elle favorise une forme d'empathie territoriale entre les acteurs locaux écoutés dans un processus réflexif émancipateur."

En 2022, elles ont permis d'aborder le sujet suivant : **Initiatives citoyennes et action publique locale : les transitions en communs ?** Ainsi ont été produits :

- des **réunions préparatoires** avec l'ensemble des équipes écoutantes afin de préparer le sujet défini par les administrateurs de l'unadel,
- **quatre écoutes territoriales** dans les territoires de Pays des Châteaux (41), Castelmaroux (31) Pays de Thérache (02), Pays Portes de Gascogne (32) par les équipes de l'unadel composées systématiquement de bénévoles, de salariés et d'experts-associés,
- une **synthèse** des écoutes territoriales 2021-2022 réalisée par Laurence Barthe de l'Université de Toulouse à partir des 9 monographies réalisées par les équipes,
- une rencontre entre les territoires écoutés,
- un travail de réflexion de fond pour améliorer perpétuellement le dispositif a été engagé dans le cadre de l'atelier des « Écoutes territoriales » rassemblant les administrateurs intéressés (9 au total) : réfléchir aux évolutions qualitatives et quantitatives et assurer plus de sérénité dans le travail de coordination et de suivi.
- mise en place d'une formation à la méthode des Écoutes territoriales et à la posture d'écoute (financement FNDVA). Cela a permis de consolider les connaissances et d'accueillir les nouveaux écoutants à la démarche. Plus de 20 personnes ont ainsi été formées à la démarche.
- valorisation de la production et une **présentation des enseignements** lors des rencontre PROJEP, du rassemblement de la CNAF, lors des journées TEPOS...

LE CARREFOUR DES MÉTIERS

Le Carrefour des Métiers est une **plateforme partenariale** regroupant, depuis 2001, les parties prenantes du développement territorial : associations de professionnels et acteurs du développement local (UNADEL, IRDSU, CNCD, Cap Rural...), institutions (ANCT), élus locaux (ADCF), acteurs de la formation initiale ou continue (CNFPT, Centres de ressources, Universités, écoles d'ingénieurs, UNAFORIS...).

Porté par l'UNADEL, en partenariat avec l'IRDSU, il vise à accompagner l'évolution des pratiques du développement territorial, à partir des questionnements issus de l'action, en mobilisant et croisant une diversité d'expertises (chargés de développement social, local, chercheurs, formateurs, ...).

La deuxième année du programme 2021-23 (« Accompagner les transitions territoriales ») a été l'occasion de diffuser les premiers enseignements sur les conditions de mise en oeuvre d'une transition écologique et sociale notamment dans le cadre de la politique de la ville, de préciser les modalités d'accompagnement des acteurs et plus largement des territoires en la matière et de poursuivre « l'exploration » d'enjeux (ex : articulation entre transition écologique et développement social).

Il comprend 3 chantiers :

- Contribuer à une transition écologique et sociale : **favoriser les échanges et l'expérimentation de nouvelles pratiques**,
- Séminaire « recherche-formation » concernant « l'ingénierie pour la transition écologique », permettant de croiser recherches universitaires et expertises professionnelles,
- Cycle de professionnalisation : **animation des projets de transition territoriale**.

LA RENTRÉE DU DÉVELOPPEMENT LOCAL

Une 1ère édition : du 2 septembre au 14 octobre 2022

À l'initiative de l'unadel, plus d'une quinzaine de structures se réclamant du développement local ont rassemblé les événements qu'elles organisaient dans une programmation commune pour **diffuser la culture du développement local et agir pour les transitions territoriales**.

14 événements se sont déroulés durant cette période. Par-delà les événements, les réunions de préparation ont été essentielles pour recréer des liens entre des structures travaillant dans le champ du développement local. L'unadel a ainsi pleinement joué son rôle fédérateur.

Diffusion, capitalisation

Un premier document de capitalisation intitulé « **Transition écologique et sociale : Agir pour une transition juste et inclusive !** » a été élaboré courant 2022, suite notamment aux journées d'études de novembre 2021.

Mise en place d'un pilotage en adéquation avec les ambitions

L'élaboration du programme de travail a également permis de réfléchir à l'efficacité du pilotage, à l'articulation des actions et à l'implication des différents acteurs dans ce chantier. Plusieurs réunions téléphoniques ont eu lieu pour travailler à cela entre les bénévoles et salariés de l'unadel et ceux de l'IRDSU.

Organisation de journées d'études

Deux journées d'études ont été réalisées dans le cadre du séminaire « Conduire le changement dans un monde incertain : transformations de l'ingénierie pour la transition territoriale » coorganisés avec les Universités Paris 8 et Nanterre.

Journée 1 (23 mai 2022) « L'ingénierie des transitions face aux paradoxes du changement systémique »

Journée 2 (30 novembre) « Transitions territoriales : outils, méthodes et compétences de co-construction »

Interventions, contributions

L'expertise dont dispose désormais le Carrefour des Métiers sur ces enjeux amène à de **nombreuses sollicitations** pour des interventions ou contributions.

Une plateforme web dédiée : <https://rentredudeveloppementlocal.org>



LES 5 CHANTIERS DE L'UNADEL

LES JOURNÉES DES TERRITOIRES

6^{ème} édition : 13 et 14 octobre 2022

Depuis sa création, l'unadel participe à la mise en lien d'acteurs des territoires d'horizons variés pour mettre en valeur les initiatives locales et partager nos expériences.

Ainsi, les Journées des territoires sont organisées chaque année depuis 2017 pour encourager et permettre les rencontres et les échanges entre les mondes, les espaces et les logiques différentes... et in fine, les femmes et les hommes qui vivent et agissent dans leurs territoires.

JOURNÉES DES TERRITOIRES 2022

Les transitions en commun : transmettre, imaginer, choisir... vers quelle direction nouvelle ?

Rencontres et échanges, initiatives inspirantes, réflexions partagées, ateliers...
Acteurs des territoires, retrouvons-nous pour faire de cette nouvelle édition des journées des territoires un moment de partage sensible et coopératif, et construire ensemble les territoires de demain.

Cet événement s'inscrit dans l'opération

**LES 13 ET 14 OCTOBRE 2022
HALLE PAJOL (PARIS 75018)**

Plus d'informations sur : unadel.org / rentreedudeveloppementlocal.org

unadel Avec le soutien de : anct, Cap RURAL, ADEPA

Programme de l'édition de 2022

LE PROGRAMME	
<p>Journée 1 : jeudi 13 octobre (14h00-18h00) « Les transitions en commun - 1 »</p> <p>14h00-17h00 Table ronde : L'articulation initiatives citoyennes et actions publiques locales : les transitions en commun ?</p> <p>Intervenants : A partir des témoignages de 3 territoires "écoutés", Laurence Barthe (Maîtresse de conférences géographie aménagement du territoire - Université de Toulouse-Jean-Jaurès) présentera les enseignements des Écoutes territoriales 2021-2022 et Pierre-Antoine Landel (Chercheur associé à l'UMR Pacte) s'appuiera sur les travaux du carrefour des métiers pour évoquer les évolutions de l'ingénierie territoriale aujourd'hui.</p> <p>17h00-18h00 : Temps convivial à la Halle Pajol</p>	<p>Journée 2 : vendredi 14 octobre (9h00-17h00) « Les transitions en commun - 2 : vers quelle direction nouvelle ? »</p> <p>9h00-9h30 : Accueil-café 9h30 : Ouverture</p> <p>09h45-11h15 : Table-ronde : S'engager, proposer, faire évoluer : la citoyenneté aujourd'hui</p> <p>Intervenants : Amandine Lebreton, porte parole du Pacte du Pouvoir de vivre, Camille Arnodin, ethnosociologue et consultante études qualitatives, Geneviève Pruvost, sociologue du travail et du genre (EHESS)</p> <p>11h15-12h45 : Conférence "...dans quelle (re)direction ?" Avec Diego Landivar, enseignant-chercheur et cofondateur du laboratoire Origens Media Lab à Clermont-Ferrand</p> <p>14h15-15h45 : Le grand tri Ateliers d'interconnaissances, de questionnements et de perspectives où les participants seront amenés à être dans une démarche collective de tri... du cœur.</p> <p>15h45-16h00 : Vers une transition poétique ?</p> <p>16h00-16h30 : Restitutions et mot de clôture</p>

LES JEUDIS DU DÉVELOPPEMENT LOCAL

En mars 2020, comme l'ensemble des structures, l'unadel est prise au dépourvu par les mesures sanitaires consécutives à la pandémie.

Comment poursuivre les échanges, comment offrir un espace de réflexion aux adhérents et aux sympathisants pour réfléchir ensemble à l'avenir du développement local ?

Initiés pendant la période du premier confinement, les "jeudis" sont des séquences de visioconférence pour échanger et réfléchir ensemble au devenir de nos territoires à partir des initiatives et des regards des acteurs.

Entre janvier et décembre 2022, 10 jeudis du développement local se sont déroulés.

Une moyenne de 50 personnes à chaque session sur des sujets très divers (culture, transitions, lien élus-citoyens...) ayant permis de toucher de très nombreuses personnes qui ne connaissaient pas l'unadel.

Depuis le début, ces temps d'échanges ont rassemblé plus de 1300 personnes. On y retrouve désormais un noyau fidèle et de nouvelles personnes en fonction de la thématique abordée.

Les jeudis du développement local sont construits au sein d'une dynamique inter-réseaux rassemblant autour de l'unadel : *Territoires & Citoyens Occitanie, Cap Rural, Citoyens & Territoires Grand Est, Les Localos, La Traverse, PQNA et l'Adena...*



Les jeudis du développement local

Organisé par les réseaux du développement local

Les différents thèmes traités lors des « jeudis du développement local » 2022

La mise en **récit** : storytelling ou levier au service des transitions ?

Vous avez dit **territoires**, est-ce que vous dites **paysages** ?

Transition et **attractivité** : un oxymore ?

Nouveaux arrivants, nouveaux habitants ; **l'attractivité** au défi de **l'inclusion** ?

La **facilitation** : quelles modalités de renouveau de **l'animation territoriale** ?

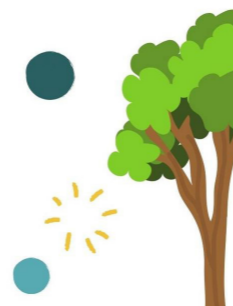
D'une économie d'**exclusion** à une économie de **collaboration** ?

Jeunes (et pourtant) **acteurs** de développement local aujourd'hui

Un développement local à **359°**

La **société civile** au risque des **élections** ?

Migrations et territoires : quelles opportunités pour le développement local ?



QUELQUES CHIFFRES & REPÈRES



1992

Année de création de l'unadel, élus, citoyens et techniciens construisent les territoires d'avenir autour de projets partagés et d'un investissement commun dans une organisation autour du bassin de vie. Intercommunalité, démocratie participative, projet de territoire, ingénierie de l'animation territoriale.



2022

30 ans plus tard, le développement local est toujours porteur de sens et de maturité coopérative. Les territoires locaux s'engagent dans les transitions écologiques, économiques, démocratiques pour continuer à agir sans subir. Le local au service du bien commun.



1500

C'est le nombre de participants aux jeudis du développement local. Un rendez-vous mensuel proposé en ligne depuis le confinement en 2020 (sur inscription). Des séquences de visioconférence pour échanger et réfléchir ensemble au devenir de nos territoires à partir des initiatives et des regards des acteurs.



10

catégories d'adhérents : régions, départements, intercommunalités et pays, universités et centres de recherches, organismes de formation, associations ou fédérations d'éducation populaire, de l'ESS, structures régionales ou nationales, élus, agents et chargés de mission, citoyens... tous engagés dans leur territoire...

L'unadel, des femmes et des hommes rassemblés pour agir, **122** adhérents, **32** administrateurs, **10** membres du bureau, **3** salariés en 2022.

L'unadel, c'est toujours de nouvelles initiatives :

- Les écoutes territoriales depuis 2014. En 2022 : **130** acteurs écoutés dans **4** territoires, **20** écoutants dont **3** nouveaux, mise en place de **2** formations. Un atelier de suivi avec **9** administrateurs.

Les jeudis du développement local, c'est aussi **5** réseaux impliqués dans leur construction, des dizaines d'initiatives racontées et valorisées, **10** rendez-vous par an.

Une action soutenue par l'ANCT, rejointe en 2022 par le CNFPT.

L'unadel, c'est des réseaux régionaux, notamment dans le Grand-Est et l'Occitanie. En **2022**, de nouveaux territoires se connectent au réseau unadel : Communautés de Communes, Pays...

En 2022, le Carrefour des Métiers c'est **30** partenaires, **4** groupes de travail, **2** journées d'études, **1** publication...

L'unadel est engagée dans des collectifs : Pacte du Pouvoir de Vivre, Parlement Rural français, Fabrique des Transitions.

Une communication à **360°** avec plus de **2000** abonnés à la lettre d'infos, la lettre de Jean, le site web et ses ressources, les réseaux sociaux + **800** facebook + **1200** LinkedIn, twitter...

- La rentrée du développement local, nouveauté en 2022, avec **14** événements référencés, **16** partenaires, une plateforme web.

En 2022, ce sont **3** nouvelles sources de financement (FNDVA, FONJEP, MTES)

Des interventions et prestations avec le Réseau Oxygène, les Crêtes préardennaises, People & Culture, IRTS...

- Les Journées des Territoires avec plus de **130** personnes présentes, des liens prometteurs.

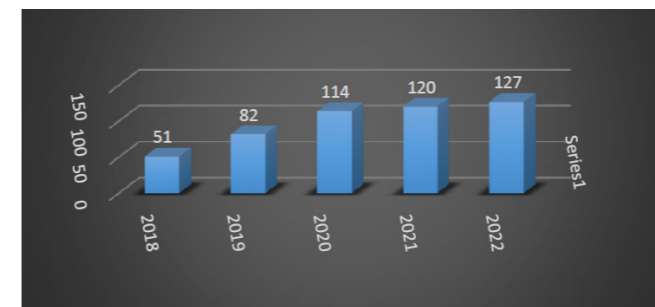


ADHÉSIONS & ALLIANCES : UNE DYNAMIQUE ASSOCIATIVE

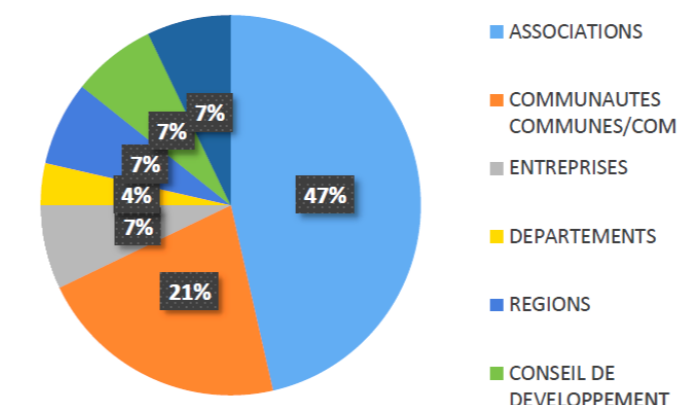
DES ADHÉSIONS EN HAUSSE

L'unadel est un lieu de rencontre entre les différents acteurs du développement local. Il est possible d'y adhérer en tant que personne morale ou individuellement. En tant que facilitatrice du dialogue et de l'écoute dans les territoires et entre les acteurs, entre les territoires à toutes leurs échelles d'organisation et de décision et les réseaux d'acteurs, l'unadel reste ouverte à tous. Elle ne représente pas spécifiquement un type d'acteurs ou de territoires.

Le nombre d'adhérents de l'unadel augmente de façon régulière depuis 2018.



Les personnes morales sont de plus en plus représentées (22%). Bien que moins nombreuses, les personnes morales représentent l'essentiel des recettes de cotisations.



L'ENGAGEMENT DANS LES ALLIANCES

L'unadel développe l'interconnaissance et les coopérations actives au travers d'actions et de formulation de propositions à destination de la puissance publique et des citoyens. Cet investissement révèle aussi la place reconnue, voire attendue de l'unadel. Sa connaissance des territoires et des réseaux, son approche globale et pragmatique sont appréciées parce que l'unadel fait du lien, ne se contente pas d'être dans le plaidoyer ou la revendication, tout en étant identifiée comme proactive.

LE PACTE DU POUVOIR DE VIVRE

Plus de 60 organisations, acteurs majeurs dans la protection de l'environnement, la lutte contre la pauvreté, le soutien aux migrants, le monde étudiant, le monde du travail, l'éducation populaire, l'économie sociale et solidaire et la mutualité. Dès 2019, l'unadel a décidé de rejoindre cette organisation afin de porter des propositions concrètes au débat public. Le Pacte a construit plus de 90 propositions pour les présenter aux candidats à l'élection présidentielle de 2022. Claude Grivel représente l'Unadel au sein du Pacte du pouvoir de vivre et est membre du comité de coordination. Plusieurs administrateurs participent aux groupes locaux du Pacte dont Jean Maillot et Marc Monneraye.



LA FABRIQUE DES TRANSITIONS

L'unadel a participé à l'initiative de création de la Fabrique des Transitions et s'est investie dès le mois de février 2020 dans l'association de promotion d'une fabrique des transitions (Apfabt). Elle a été présente dans les groupes de travail pour impulser la mise en place de l'alliance et avait offert des espaces de présentation en consacrant trois séquences des jeudis du confinement à la présentation de cette initiative. En 2022, l'engagement au sein de la Fabrique des transitions s'est fait de 2 façons : un engagement au sein du CA, mais également un engagement dans les séances de sensibilisation financées par le ministère des transitions.



LE PARLEMENT RURAL FRANÇAIS

L'unadel continue d'être force de proposition au sein du comité directeur de l'ANNR et du Parlement Rural français. L'occasion de porter un discours sur les apports du développement local et les enjeux de transition. L'unadel pilote avec la Confédération nationale des foyers ruraux la commission Développement local, éducation populaire et démocratie d'engagement.



RAPPORT FINANCIER

Après plusieurs années déficitaires qui ont entamé de façon conséquente les fonds propres de l'unadel, le résultat de l'année 2022 apparaît comme **excédentaire à hauteur de 35 863 €**.

Ce résultat est lié à deux ressources spécifiques :

- le report systématique d'une partie des subventions liées aux Écoutes Territoriales a été rattrapé en 2022 ; nous avons ainsi une ressource correspondant aux engagements enregistrés en fonds dédiés sur 2021 de 35 000 €,
- le chiffre d'affaires du marché Oxygène pour 2022 de 45 325 €

Malgré une augmentation des recettes de 12%, les dépenses ont été largement maîtrisées, avec comme principaux postes de charges :

- salaires et charges fiscales et sociales : 148 k€
- autres charges : rémunérations intermédiaires & honoraires : 54 k€
- loyer du siège : 12 k€

Le montant total des charges est de 257 k€ (255 k€ en 2021) pour 258 k€ de recettes (228 en 2021).

L'année 2022 a été marquée par une forte activité, malgré une équipe salariée toujours constituée de 3 personnes (2.7 ETP) jusqu'au 31 décembre.

Les principaux chantiers, à savoir les Écoutes Territoriales, le Carrefour des Métiers, le chantier Oxygène (qui s'est terminé au mois de décembre), les jeudis, la rentrée ou les journées des territoires ont beaucoup mobilisé les salariés ainsi que certains administrateurs de l'unadel.

Les prévisions de trésorerie en tension au début de l'année 2022 ont amené le Président et le Délégué national à intervenir auprès de l'ANCT qui a débloqué le paiement de la subvention de 85 k€ mi-mai.

Pour mener à bien l'ensemble de ces chantiers, l'Unadel a bénéficié des subventions de l'ANCT pour un montant total de 125 k€.

À cela se sont ajoutées de nouvelles subventions issues du ministère des transitions écologique (20 k€), ainsi que du ministère de l'Éducation nationale et de la Jeunesse via le FNDVA (2 800 €) ainsi que le financement d'un poste Fonjep, à hauteur de 7 164 € / an pour 3 ans.

La part de nos cotisations a très légèrement augmenté.

Elles représentent désormais 41 895 €.

Enfin, le volume des prestations, notamment via le marché Oxygène a été de 60 875 €, ce qui est relativement exceptionnel pour notre structure, mais cela s'arrêtera en 2023.

Les autres dossiers de demandes de subventions n'ont malheureusement pas abouti.

	Exercice N 31/12/2022	Exercice N-1 31/12/2021
PRODUITS D'EXPLOITATION (hors taxes)		
Ventes de marchandises		
Production vendue (biens et services)	60 815	52 161
Production stockée		
Production immobilisée		
Subventions d'exploitation	154 984	130 300
Cotisations	41 700	40 810
Autres produits	195	4 257
TOTAL PRODUITS D'EXPLOITATION	257 674	227 528
CHARGES D'EXPLOITATION (hors taxes)		
Achats de marchandises		
Variation des stocks (marchandises)		
Achats d'approvisionnements		
Variation des stocks (approvisionnement)		
Autres charges externes	109 002	109 469
Impôts, taxes et versements assimilés	1 689	5 442
Rémunérations du personnel	107 674	102 680
Charges sociales	38 979	37 237
Dotations aux amortissements		
Subventions accordées par l'association		
Autres charges	145	178
TOTAL CHARGES D'EXPLOITATION	257 490	255 008
RESULTAT D'EXPLOITATION	184	-27 479
PRODUITS FINANCIERS	861	230
CHARGES FINANCIERES		
PRODUITS EXCEPTIONNELS	618	485
CHARGES EXCEPTIONNELLES	800	1 000
IMPOTS SUR LES BENEFICES		
REPORT DE RESSOURCES NON UTILISEES DES EXERCICES ANTERIE		
ENGAGEMENTS A REALISER SUR RESSOURCES AFFECTEES	-35 000	-10 000
EXCEDENT OU DEFICIT	35 863	-17 764

Ce résultat est encourageant, mais il est en trompe l'œil : s'il permet de renflouer nos réserves, le rattrapage s'est fait notamment par un surinvestissement de l'ensemble des ressources humaines de l'unadel, salariés et bénévoles.

Ainsi, le « retard » sur les Écoutes territoriales désormais rattrapé, il n'y a pas nécessité de reporter les financements 2022 sur 2023.

Par ailleurs, les financements de la structure commencent à se diversifier.

Néanmoins, force est de constater que la situation de l'Unadel reste toujours tendue. Les fonds propres sont, au premier janvier 2023, de 90 k€ ce qui permet un fonctionnement de la structure d'environ 4 mois.

Ceci n'est pas suffisant, ne serait-ce qu'au regard des délais d'encaissement de nos subventions.

PROJECTIONS 2023...

La remarque ci-contre met en avant une trésorerie en tension dès les mois de juin - juillet de l'année courante.

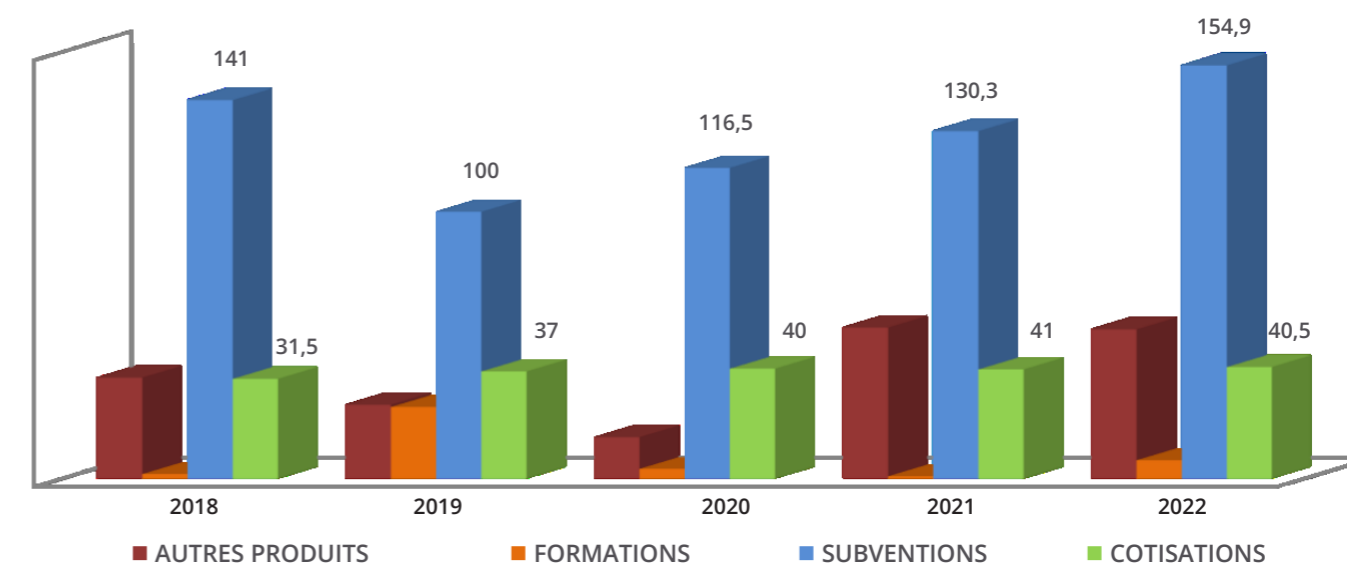
Malgré une masse salariale en diminution suite au départ de Valérien Poyau - non remplacé à ce jour, il faut aller chercher de nouvelles recettes.

Quelques pistes sont d'ores et déjà explorées pour continuer de stabiliser la situation et mener l'ensemble des projets dans des conditions satisfaisantes.

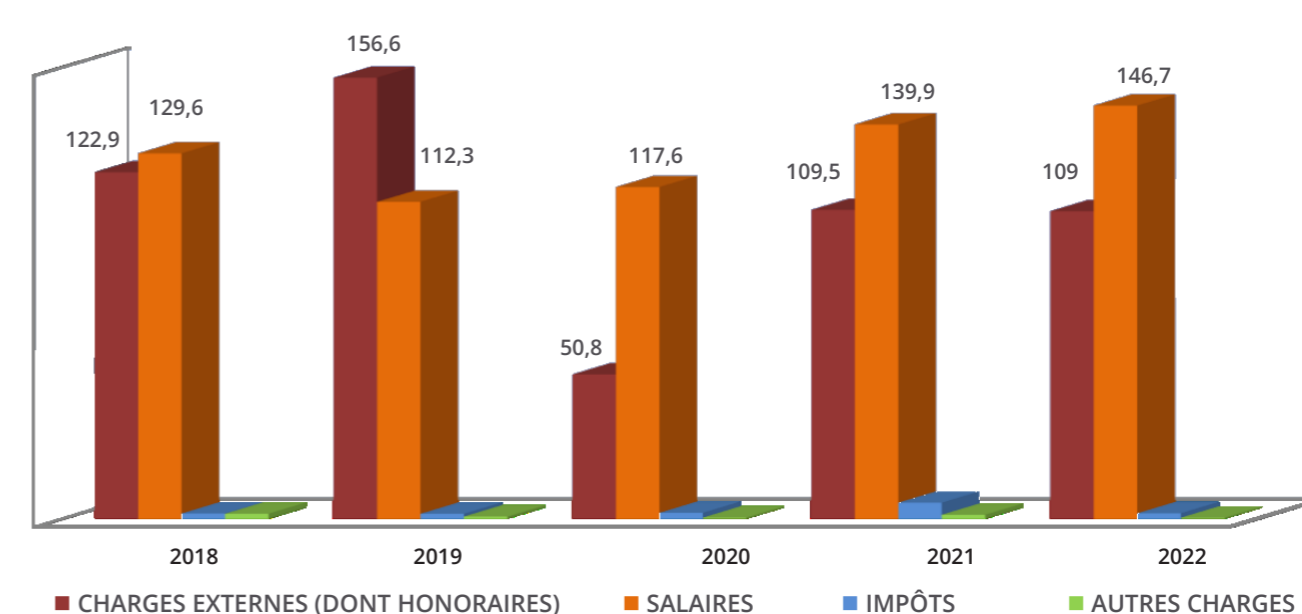
Aussi bien au niveau de la participation des structures pour l'organisation des Écoutes Territoriales, que des financeurs plus importants comme la Banque des Territoires, la CNAF etc.

JEAN MAILLET, TRÉSORIER

RÉPARTITION PRODUITS ANNÉES 2018 À 2022, EN K€



RÉPARTITION CHARGES ANNÉES 2018 À 2022, EN K€



LES 4 ORIENTATIONS STRATÉGIQUES DE L'UNADEL

À l'issue du séminaire et des différentes consultations, le conseil d'administration a approuvé les 4 orientations stratégiques suivantes pour les trois prochaines années, comme base de travail à la fois soumise à l'assemblée générale de juin 2023, et faisant les mois suivants l'objet d'ateliers coopératifs impliquant les administrateurs volontaires.

1 - Faire de l'unadel un territoire commun du développement local, dynamique et singulier, qui met en mouvement un important réseau d'acteurs.

2 - Se doter d'une stratégie commune, visant à conforter et enrichir le positionnement de l'unadel

Cette stratégie commune se structure autour de quelques priorités :

Mettre en synergie et recentrer les chantiers de l'unadel autour d'un thème commun : Habiter, travailler, et agir ensemble dans les territoires (géographiques et sociaux) :

- Travailler à la constitution d'une « communauté apprenante » (institut/centre de ressources, veille et prospective du développement local et d'accompagnement des transitions écologiques, sociales, économiques et démocratiques).
- Faire évoluer le « Carrefour des métiers » pour qu'il soit encore mieux au service de la montée en compétences et qualification des acteurs du développement local sur les enjeux des transitions écologiques, sociales, économiques et démocratiques, en cohérence avec la stratégie de l'unadel.
- Faire évoluer les « écoutes territoriales », de manière à repérer et à faire connaître les pratiques et expérimentations territoriales, voire les accompagner.
- Faire évoluer les « jeudis du développement local », comme le lieu de partage et de valorisation de la connaissance entre les acteurs du développement local et des transitions.
- Faire évoluer les « journées des territoires » comme lieu de restitution des travaux, de mise en réseau des territoires, de partage d'expériences et d'élaboration de plaidoyer.

Mieux communiquer et organiser la transmission des acquis, tribunes, formations, ateliers, plaidoyers

- Valoriser et transmettre les acquis et les publications vers les communautés, universités, publics cibles
- S'appuyer sur les acquis pour produire des tribunes et des plaidoyers

3 - Attirer de nouveaux territoires, adhérents, aller à la rencontre des décideurs et se doter d'une gouvernance renouvelée

- Organiser la couverture territoriale et la représentativité de l'unadel en particulier en multipliant les relais en région
- Lancer une campagne d'adhésions
- Renouveler la Gouvernance- Mobiliser les compétences et savoirs-faire de l'unadel

4 - Renouer avec un modèle économique compatible avec notre stratégie.

- Piloter la stratégie financière et les partenariats
- Valorisation des ressources bénévoles

territoire

plaidoyer

expériences

agir

formation

faire

partage

valorisation

bénévolat

alliances

coopérer

Budget Prévisionnel UNADEL Année 2023

CHARGES	Montant € (*)	PRODUITS	Montant € (*)
CHARGES DIRECTES		RESSOURCES DIRECTES	
60 - Achats	3 550	70 - Vente de produits finis, de marchandises, prestations de services	23 200
Prestation de services	-		
Achats matières et fournitures	3 400	Formations	22 000
Autres fournitures	150	Ventes	-
61 - Services extérieurs	21 615	Marché Oxygène	1 200
Locations	19 500		
Entretien et réparation	400	73 - Dotations et produits de tarification	-
Assurance	400		
Documentation-Divers	1 315	74 - Subventions d'exploitation	211 164
62 - Autres services extérieurs	112 559	État :	
Rémunérations intermédiaires et honoraires	64 250	ANCT	130 000
Publicité, publication	14 700	MEDD-CGDD	25 000
Déplacements, missions	30 500	FNDVA - Fonds Nat. Dev. Vie Assoc	2 800
Frais postes, télécom, services techniques	3 109	Ministère éducation Nationale	7 164
		Ministère des Solidarités	10 000
		Communes, communautés de communes ou d'agglomérations	8 000
63 - Impôts et taxes	1 700	Autres établissements publics CDC - Banque des Territoires	-
Impôts et taxes sur rémunérations	1 700	Organismes sociaux CNAF	15 000
Autres impôts et taxes	-	CNFPT	5 000
64 - Charges de personnel	136 804	Fonds européens	
Rémunération des personnels	99 696	Agence de services et de paiement (emplois)	
Charges sociales	36 708	Aides privées (fondation)	8 200
Autres charges de personnel	400		
65 - Autres charges de gestion courante	170	75 - Autres produits de gestion courante	41 000
	170	756 - Cotisations	41 000
	-	758 - Dons manuels, mécénat	-
66 - Charges financières	-	76 - Produits financiers	500
	-	Dons	500
67 - Charges exceptionnelles	-	77 - Produits exceptionnels	600
	-	Produits exceptionnels	600
68 - Dotations aux amortissements, provisions et engagements à réaliser sur ressources affectées	-	78 - Reprises sur amortissements	-
		Report de ressources affectées et non utilisées sur des exercices antérieurs	-
69 - Impôt sur les bénéfices, participations	-	79 - Transfert de charges Ressources affectées	-
TOTAL DES CHARGES	276 398	TOTAL DES PRODUITS	276 464
Excédent prévisionnel (bénéfice)	66	Insuffisance prévisionnelle (déficit)	-
CONTRIBUTIONS VOLONTAIRES EN NATURE			
86 - Emplois des contributions volontaires	177 174	87 - Contributions volontaires en nature	177 174
860 - Secours en nature		870 - Bénévolat	63 497
861 - Mise à disposition gratuite	20 349	871 - Prestations en nature	93 328
862 - Prestations	93 328		
864 - Personnel bénévole	63 497	875 - Dons en nature	20 349
TOTAL	453 638	TOTAL	453 638

L'union nationale des acteurs du développement local remercie ses partenaires, adhérents et soutiens



150-154 rue du Faubourg Saint-Martin
75010 Paris

Téléphone
01 45 75 91 55

E-mail
contact@unadel.org

Site web
www.unadel.org